

Quelle énergie pour mon chauffage ?

Mise à jour : 20 novembre 2017
Fiche réalisée par FB

Avant tout changement de système de chauffage, il est judicieux de se poser la question du niveau d'isolation du bâtiment : n'y aurait-il pas des travaux d'amélioration thermique à effectuer au préalable ?

Comment définir le coût du chauffage ?

Pour bien représenter la réalité, le **coût global d'un système de chauffage** doit prendre en compte non seulement l'**investissement**, mais aussi les frais de **combustible(s)** et d'**entretien** sur la durée de vie de l'équipement (environ 20 ans). Ces frais de fonctionnement sur le long terme sont en règle générale très supérieurs à l'investissement.

Cette fiche propose une approche simplifiée de comparaison de ces coûts sur 20 ans pour différentes solutions de chauffage. Pour une simulation personnalisée, nous vous invitons à vous rendre sur www.thermix.org.

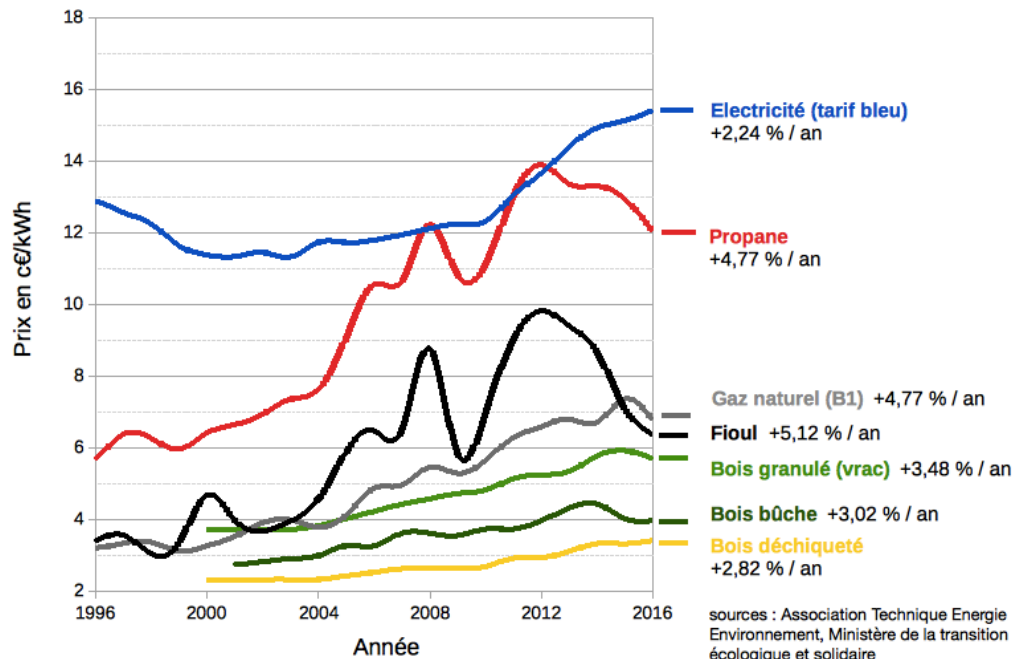
Prendre en compte l'évolution du prix des énergies

Dans un contexte où les ressources énergétiques deviennent plus rares et difficiles à extraire, le prix de l'ensemble des énergies est amené à augmenter.

Sur le graphique ci-dessous, le prix de chaque source énergétique est exprimé en centimes d'euro par kilowattheure fourni. L'augmentation des prix est calculée sur la base d'une moyenne établie entre 2002 et 2017.

Evolution du prix des énergies

sur les 20 dernières années



Les taxes sur les produits pétroliers sont devenues significatives à partir de 2015 avec l'apparition de la Contribution Climat Energie (taxe carbone). Par exemple, 13 % du prix du gaz payé par le consommateur en 2017 est dû aux taxes.

La loi prévoit que la **taxe carbone augmente fortement dans les années à venir** (de 22€ la tonne de CO2 en 2016 à 56€ en 2020, et certainement 86 € en 2022), renchérissant encore le prix des énergies fossiles.

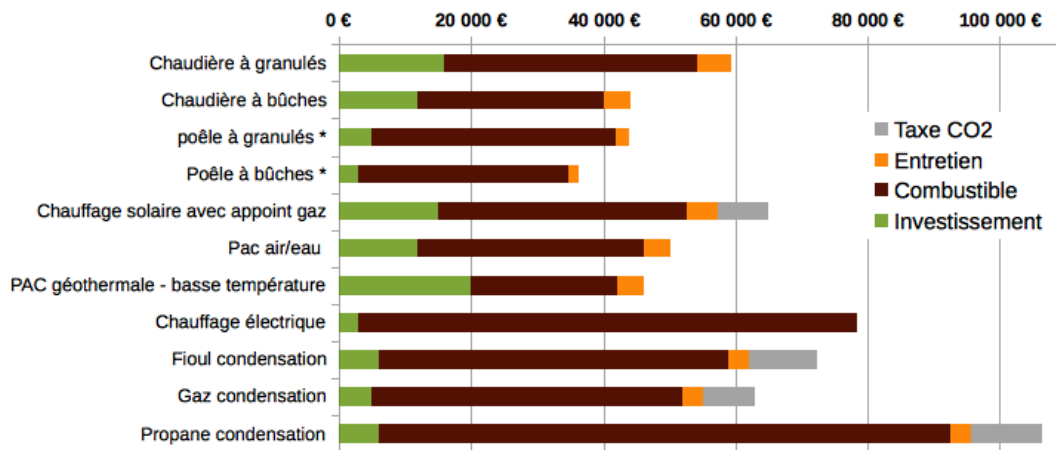
Depuis 10 ans, le prix de tous les combustibles subit d'importantes fluctuations avec une tendance générale à la hausse : entre 2 et 6% par an en moyenne selon le type d'énergie.

Si cette tendance perdure, la facture moyenne des ménages est susceptible de doubler en 15 ans.

Combien coûte mon système de chauffage sur 20 ans ?

Cas n°1 : Maison peu isolée - 120 m²

Les usagers consomment en moyenne 20 000 kWh par an pour le chauffage.

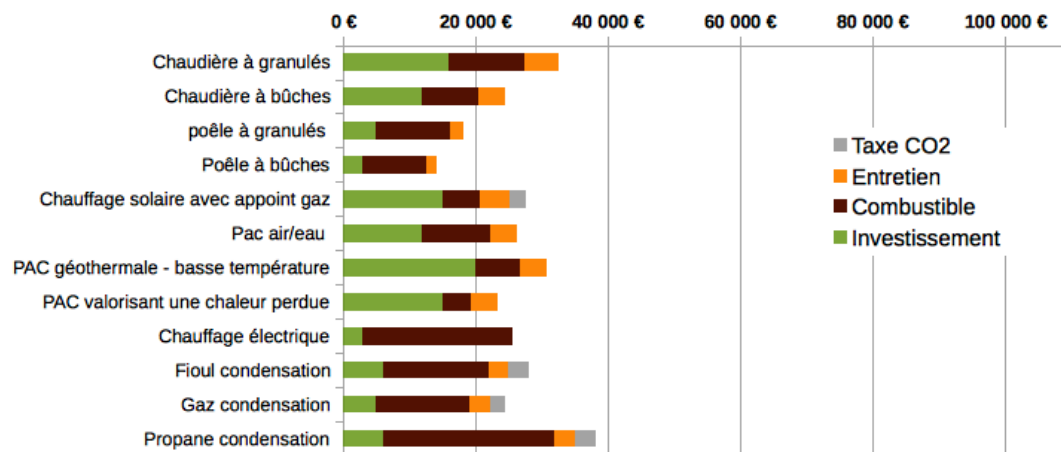


Coûts cumulés sur 20 ans

* Dans un logement mal isolé, ces modes de chauffage seront souvent insuffisants pour maintenir un confort convenable, et nécessiteront un appoint.

Cas n°2 : Maison 120 m² basse consommation ou appartement de 50 m² moyennement isolé.

Les usagers consomment 6000 kWh par an d'énergie pour le chauffage.



Coûts cumulés sur 20 ans

- Ces simulations ne prennent pas en compte l'investissement dans les réseaux et les émetteurs (radiateurs, plancher chauffant).
- L'augmentation du prix des énergies a été prise en compte, ainsi que les valeurs de la taxe carbone inscrites dans la loi et le projet de loi de finances 2018.
- **Les aides financières à l'investissement n'ont pas été prises en compte.** Or, aujourd'hui pour tous les systèmes performants ou utilisant des énergies renouvelables **vous pouvez bénéficier de soutiens financiers conséquents.** Renseignez vous auprès de votre Espace Info Energie.

Dans les maisons moyennement isolées, les coûts de fonctionnement (combustible et entretien) sont toujours plus élevés que ceux liés à l'investissement.

Une construction performante, neuve ou rénovation BBC, bien que plus onéreuse sur l'isolation, permet d'opter pour des systèmes de chauffage simples, de type poêle ou petite pompe à chaleur sur l'air extrait par la ventilation.

Les faibles consommations du logement induiront de faibles charges de chauffage.