

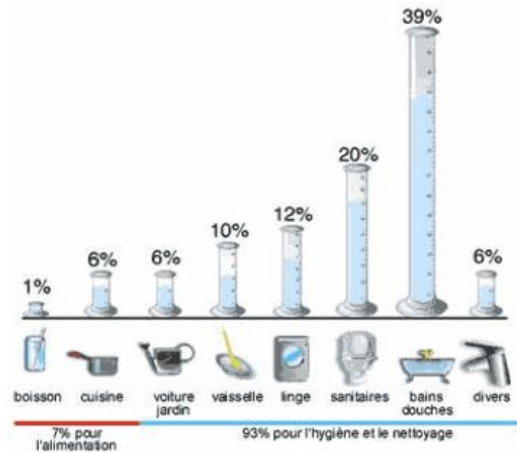
Fiche réalisée par GP- Mise à jour 03/2020

1/4

Face à l'augmentation de la population et aux sécheresses estivales de plus en plus fréquentes l'eau est une ressource à préserver. Il existe différents moyens pour éviter de gaspiller cette ressource, Cette fiche pratique vous donnera les premières pistes pour réaliser des économies d'eau et d'énergie dans votre logement.

Quelques repères

- 1 m³ = 1 000 litres
- Consommation moyenne des ménages en France : 40 m³ par personne et par an soit **150 litres d'eau par jour**
- Prix moyen de l'eau sur la Métropole de Lyon : 3,12€ TTC, c'est le prix d'1 m³ d'eau livré, collecté puis dépollué.
- Une famille de 2 adultes et 2 enfants dépense 1,03€ TTC / jour, soit 375,00€ TTC / an pour un abonnement et une consommation (abonnement compris) de 120 m³.



Répartition des consommations (source : Creaq)

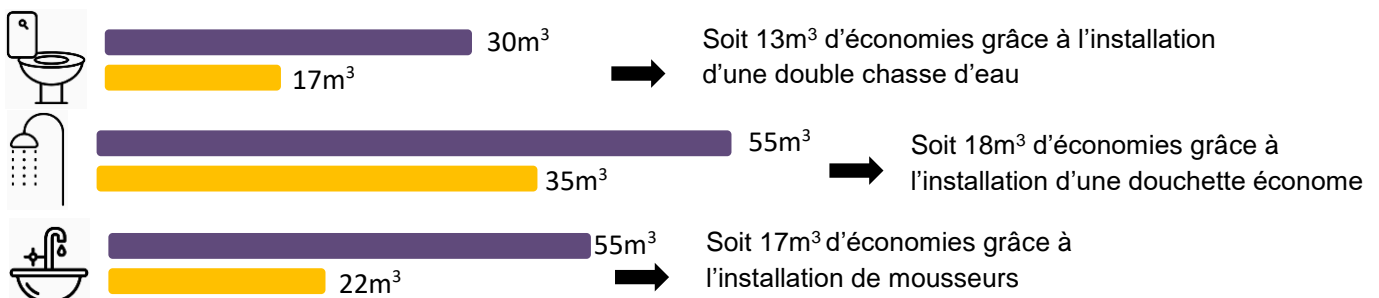
La salle de bain et les toilettes représentent le plus gros poste de consommation d'eau du logement, environ 60%.

Faire des économies d'eau

Voici un comparatif des consommations d'eau moyenne entre une famille « standard » et une famille qui souhaite faire des économies d'eau.

Famille « standard »

Famille « éco »



Alors comment faire pour être « éco » ?

Réparer les fuites

Les fuites d'eau sont responsables d'une surconsommation que vous pouvez payer cher :

- Un robinet qui goutte peut gaspiller **120 litres par jour soit 135€/an**
- Une chasse d'eau qui fuit gaspille entre **140 et 600 litres par jour, soit un coût de 150 à 680€/an.**

Repérer une fuite

Pour repérer une fuite d'eau, relevez les chiffres de votre compteur le soir et le matin suivant sans avoir utilisé d'eau. Si vous constatez une augmentation entre les deux relevés, c'est qu'il y a une fuite.



Astuce : mettre du colorant alimentaire dans le réservoir des toilettes, si la couleur se diffuse dans la cuvette, c'est qu'il y a une fuite d'eau. De plus, des joints en bon état permettent d'éviter les fuites d'eau, vérifiez-les régulièrement.

Réducteur de pression

La pression du réseau d'eau peut varier de 1,5 à 6 bars, une pression « normale » se situe à 3 bars. Une trop forte pression dans les canalisations provoque des coups de « béliet » ce qui abîme prématurément les pompes des machines à laver et augmente le débit d'eau aux robinets. **L'installation d'un réducteur de pression** permet d'y remédier.

Réducteur de pression d'eau



Astuce : Votre pression est trop élevée (> 4 bars) si vous remplissez un seau de 10 litres en moins de 35 secondes. Coût : 50€ de matériel + 50€ de pose

Le matériel économe

Pour les toilettes

Les anciens modèles de chasse d'eau ont des réservoirs d'eau de 9 à 15 litres. Une utilisation quotidienne pour une famille de 4 personnes revient à consommer environ 140 litres d'eau par jour, soit un coût de l'ordre de 160€/an.

Chasse d'eau interrompable



Poids pour chasse

Ce système permet de stopper la chasse d'eau en fonction du besoin :

- soit en appuyant une deuxième fois pour un bouton poussoir ou en relâchant la tirette, Coût : entre 20 et 30€
- soit à l'aide d'un poids installé sur le système de chasse d'eau. Coût : entre 4 et 8€

Chasse d'eau double commande



Le système de chasse d'eau double flux (3 ou 6 litres) permet de vider partiellement ou entièrement le réservoir de la chasse d'eau en fonction des besoins.

Attention : si vous adaptez ce système à un réservoir d'une capacité de 9 litres, il aura un fonctionnement de 4,5 ou 9 litres.

Coût : autour de 30€ (éviter les matériels bas de gamme)

Coût réservoir de chasse d'eau (matériel + pose) : entre 100 et 150€

Plaque / bouteille

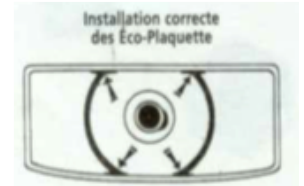
Le principe est d'occuper de l'espace dans le réservoir afin de diminuer le volume d'eau disponible ; différentes solutions existent.

Le sac WC:



Économies pour une diminution de 2 litres par chasse : 8 m³ pour une famille de 4 personnes, soit 20€/an. Coût : entre 3€ et 7€

La plaque WC:



Économie : 2 à 3 litres d'eau par chasse.
Coût : 10€

Conseil: Proscrire les briques qui ont tendance à se désagréger et qui pourraient ainsi dégrader les joints. Attention aux bouteilles d'eau et autres solutions qui risquent de se déplacer et de coincer, voire d'abîmer le mécanisme.

Les toilettes sèches



Les toilettes sèches ne requièrent aucune utilisation d'eau. Plusieurs technologies existent (à compost / à séparation etc.) pouvant convenir aux différentes contraintes d'usage ou de bâtiment. Elles conviennent mieux aux ménages disposant d'une zone de compostage (jardin par ex.) mais il n'existe pas d'interdiction formelle et générale concernant leur utilisation en zone urbaine ou en habitat collectif. Vous pouvez les construire vous-même ou les acheter telles quelles.

Pour la douche

Lorsqu'on prend un bain, on consomme entre 120 et 200 litres d'eau. Une douche de 4 minutes sans interruption consomme quant à elle entre 50 à 80 litres d'eau, soit un coût de l'ordre de 290 à 460€/an sur la facture d'une famille de 4 personnes.

Pomme de douche économe

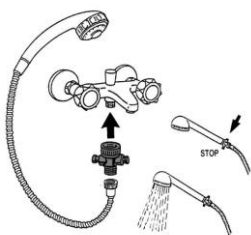
Une pomme de douche économe permet de réduire le débit d'eau en procurant le même confort d'utilisation, le **débit conseillé pour des économies d'eau est de 8 litres/minutes**. Coût : entre 15 et 25€

Le réducteur de débit



Il se positionne entre le robinet et le flexible débit conseillé pour des économies d'eau est de 8 litres/minutes. Coût : entre 7 et 10€

Le stop douche



Si vous n'avez pas de mitigeur sur votre douche, l'installation d'un « Stop douche » vous permet de couper l'eau afin de ne pas la laisser couler pour (re)trouver la température qui vous convient. Comme pour les réducteurs de débit (économes ou non), il convient de le débarrasser régulièrement du matériel afin que celui-ci fonctionne correctement. Coût : de 50 à 150€

Pour le lavabo et l'évier

Sous une pression standard de 3 bars, un robinet débite au minimum 12 litres/minute et peut aller jusqu'à 30 litres/minute en cas de pression trop importante.

Le réducteur de débit

Appelés aussi mousseurs, ils permettent de diminuer le débit à la sortie de votre robinet.

Débits conseillés pour le **lavabo** de la salle de bains :

- 2,5 litres/minute en cas de stockage par cumulus,
- 5 litres/minute pour une chaudière instantanée

Débit conseillé pour l'**évier** de la cuisine : 5 litres/min.

Coût : entre 4 et 9€



Passer à l'action

Diagnostic et suivi des consommations

Un diagnostic rapide de vos équipements et de vos habitudes de consommations vous permettra d'évaluer le potentiel d'économie d'eau et d'énergie de votre logement.

Un suivi régulier de vos consommations d'eau, vous permettra d'anticiper sur votre prochaine facture d'eau et de vérifier vos économies. Une relève mensuelle de votre compteur est suffisante.

Pour suivre vos consommations d'eau et d'énergie : www.ecolometre.com/

Pour faire des simulations de consommation d'eau : www.oieau.org/consommation/

Contactez l'Espace INFO-ÉNERGIE pour emprunter la B'watt (outils de mesure de consommations d'eau et d'énergie).

Adopter les bons gestes

Essayez les [40 trucs et astuces pour économiser l'eau et l'énergie chez soi](#) et/ ou [Participez au défi DECLICS](#)

Pour plus de renseignements

Informations sur les gestes et matériels d'économie d'eau :

www.jeconomiseleau.org

www.ceder-provence.fr

www.creaq.org/

Pour comparer et choisir des appareils électroménagers économes en eau et en énergie :

www.guidetopten.fr

Sources :

www.jeconomiseleau.org

<http://www.infoenergie69-grandlyon.org/l-essentiel-sur-l-energie/leau/>

<https://agence.eaudugrandlyon.com/prix-eau>

Avec le soutien de :



et des collectivités locales.